

Bilancio Sociale Consorzio Fantasia s.c.s. ONLUS 2023

Bilancio sociale predisposto ai sensi dell'articolo 14 del D. Lgs. n.117/2017.

Bilancio sociale elaborato attraverso il modello Iscoop di Legacoopsociali (CC BY-NC 4.0)

Parte introduttiva

Introduzione

Il bilancio sociale è uno strumento fondamentale per rendere conto non solo dell'aspetto finanziario, ma anche di quello sociale ed ambientale delle attività svolte da Consorzio Fantasia. Questo documento mira a comunicare i risultati ottenuti nel corso del 2023 e a fornire una visione chiara della situazione dell'organizzazione a tutti gli stakeholder. Attraverso il bilancio sociale, vengono presentati la missione, gli obiettivi, le strategie e le attività svolte, offrendo trasparenza sui risultati conseguiti.

Raccogliere tutte queste informazioni in un unico documento rappresenta un momento di condivisione e riflessione sugli obiettivi raggiunti, sui rischi affrontati, sui successi e le delusioni dell'anno trascorso.

Buona lettura

La lettera del Presidente

Un'altra tappa di quel percorso intrapreso per ricucire tutte le ferite che ci ha lasciato la pandemia è stata compiuta ma le nubi all'orizzonte non prospettano una stagione serena.

Nel corso dell'anno siamo riusciti a portare a compimento la realizzazione del nostro ristorante self service e del cohousing ad esso annesso. Un progetto immaginato in tempi diversi che non ha modificato la propria sostanza e la propria importanza ma che si colloca in un periodo di trasformazione, dove anche le dinamiche sociali ed economiche sono cambiate. Ora inizia la stagione della messa a regime di un servizio che ha una valenza sociale ma che deve trovare il suo equilibrio economico affinché questa fusione tra attenzione alla persona ed attività economica trovi un significato autentico.

Il nostro sguardo va oltre le nostre valli ed è per questo che nel corso dell'anno abbiamo anche consolidato il nostro ruolo di partners di Missione Valentina, quell'iniziativa partita subito dopo l'inizio del conflitto ucraino da parte di un gruppo di privati di Parma che ci ha visti partecipare con la raccolta di materiali, la fornitura di attrezzature, mezzi e logistica.

Continuiamo fiduciosi nel nostro percorso di aiuto a chi è più fragile avendo la piena consapevolezza che vi è una fragilità che incombe su tutti noi e che trova nei conflitti che ci circondano in Europa, nel Mediterraneo, in Medio Oriente ma anche con la tensione che sale in Asia, la propria ragion d'essere. Venti di guerra che modificano le priorità, intercettano denari, disorientano le attenzioni e che rischiano di lasciare più soli chi è già solo.

Noi continueremo a fare la nostra parte mettendo a posto, pezzo dopo pezzo, quel puzzle della nostra ragion d'essere che il covid prima e le tensioni internazionali ora cercano ogni volta di scombinare.

Questo bilancio ne è un esempio, da una parte si evidenzia una crescita di attività e dall'altra si registra una sofferenza economica che ci costringe ad attingere alle riserve nel tempo accantonate per i periodi peggiori. Un situazione che ci spinge ad una maggiore attenzione ma che non ci impedisce di dare continuità ad un piano di crescita a servizio della nostra comunità sapendo di poter contare in questo, come è stato anche nell'anno trascorso, della vicinanza della Fondazione Cariparma e della sempre più attiva Fondazione Caterina Dallara.

Nota metodologica

Il Bilancio Sociale 2023 del Consorzio Fantasia è stato redatto in conformità alle linee guida del Decreto del Ministro del Lavoro e delle Politiche Sociali del 4 luglio 2019.

Grazie al sostegno del Consiglio di Amministrazione e alla collaborazione di tutti i servizi del Consorzio, sono state condivise informazioni e dati fondamentali per la stesura del presente documento. Un gruppo di lavoro si è occupato della sua realizzazione, gestendo l'organizzazione, la raccolta delle informazioni, la stesura, il controllo dei tempi e l'aspetto grafico del Bilancio Sociale.

Metodologie come interviste e focus di gruppo sono state utilizzate per offrire una panoramica dettagliata della situazione socio-economica del Consorzio al 2023, con particolare attenzione a temi come formazione e parità di genere, ispirati alla rendicontazione GRI. Dopo essere stato esaminato dal Consiglio di Amministrazione, il Bilancio è stato approvato dall'assemblea dei soci e reso pubblico sul sito www.consorziofantasia.it per tutti gli interessati.

Identità

Presentazione e dati Anagrafici

Ragione Sociale

Consorzio Fantasia S.C.S, ONLUS

Partita IVA

02602340347

Codice Fiscale

02602340347

Forma Giuridica

Consorzio di cooperative sociali

Settore Legacoop

Sociale

Anno Costituzione

2011

Associazione di rappresentanza

Legacoop

Attività di interesse generale ex art. 2 del D.Lgs. 112/2017**Tipologia attività**

r) Accoglienza umanitaria ed integrazione sociale dei migranti

Descrizione attività svolta

Il "**Consorzio Fantasia**" è stato creato con l'obiettivo di **coordinare** e **valorizzare** il lavoro delle cooperative che vi partecipano, le quali si distinguono per la loro **dedizione al territorio** e alla **qualità dei servizi offerti** alla comunità locale. Per assolvere efficacemente a questo compito, il Consorzio ha selezionato **collaboratori** con **competenze variegata** ma **complementari**, caratterizzati da **iniziativa**, **capacità** e **creatività** per garantire un **supporto professionale** alle attività delle cooperative aderenti, ai loro clienti e a tutti coloro che beneficiano direttamente o indirettamente dei servizi offerti. L'obiettivo principale del Consorzio è quello di **offrire supporto e consulenza** alle cooperative sociali partecipanti, agendo da punto di riferimento fondamentale tra di esse e le istituzioni.

Consorzio Fantasia si propone anche di realizzare i suoi scopi individuando, prevalentemente ma non in modo esclusivo, le seguenti aree di intervento:

- **socio educative** (sostegno, consulenza, ricerca, cultura, formazione/informazione, educazione, tempo libero);
- **socio assistenziali** (sostegno a famiglie in cui sia presente uno o più soggetti in condizioni di disabilità, attività di recupero o mantenimento di determinate abilità, laboratori; assistenza ad anziani ed a portatori di handicap fisici o psichici);
- **attività agricole, industriali, commerciali o di servizi** funzionalmente collegate a quelle precedenti e comunque finalizzate all'inserimento lavorativo di persone svantaggiate, in particolar modo diretti ai soggetti inseriti nelle attività socio-educative e socio-assistenziali, ma anche, attraverso una divisione aziendale dotata di autonomia organizzativa, a favore di terzi.

In relazione a ciò Consorzio Fantasia può promuovere e gestire, stabilmente o temporaneamente, in conto proprio o per conto terzi, anche in collegamento con enti pubblici, realtà pubbliche o private, locali e nazionali, **attività socio-educative, scolastiche e formative, esperienze di gestione del tempo libero, iniziative culturali, progetti socio-assistenziali e piani di inserimento lavorativo.**

Descrivere sinteticamente gli aspetti socio-economici del contesto di riferimento e i territori in cui si opera. Per contesto si intende non solo l'ambito geografico in cui si svolge l'attività, ma anche tutti quei fenomeni e tendenze di carattere generale, che possono avere natura economica, politica e sociale e che condizionano e influenzano le scelte e i comportamenti della cooperativa/consorzio.

Il Consorzio Fantasia, attivo nel Distretto Valli Taro e Ceno, si trova in un contesto complesso e diversificato che va dall'Appennino alla Val Padana, coinvolgendo sedici Comuni di cui sette fanno parte dell'Unione dei Comuni Valli Taro e Ceno. In un'area segnata da spopolamento e presenza significativa di immigrati, soprattutto nella Bassa Valle, il Consorzio svolge attività anche al di fuori dell'Emilia Romagna, nei Comuni di Sestri Levante e Camogli, con contesti socio-economici e organizzativi differenti.

Regioni

Emilia-Romagna, Liguria

Province

Parma, Genova

Sede Legale

Indirizzo	C.A.P.		
Via Sant'Ilario 9	43040		
Regione	Provincia	Comune	
Emilia-Romagna	Parma	Varano de' Melegari	
Telefono	Fax	Email	Sito Web
0525305081	0525463118	info@consorziofantasia.it	www.consorziofantasia.it

Sede Operativa

Storia dell'Organizzazione

Breve storia dell'organizzazione dalla nascita al periodo di rendicontazione

2011 Nasce Consorzio Fantasia fondato da tre cooperative: Le Radici S.C.SONLUS, Camelot S.C.S. ONLUS, Diaspro Rosso S.C.S. ONLUS.

2012 Partono i primi progetti: COMUNITÀ ALLOGGIO UTENZA PSICHIATRICA (CAUP) - ABITARE ASSISTITO - LA VILLA - MENSA SCOLASTICA- ACCOGLIENZA STRANIERI - PROGETTO DALLARA

2013 Entrano a far parte di consorzio Fantasia: Tutti per uno S.C.S ONLUS, Aprilamente S.C.S. ONLUS; si integrano nuovi servizi Centri di Aggregazione Giovanili, Informagiovani, Manutenzione del verde, Progetto Europa.

2014 Consorzio Fantasia S.C.S. ONLUS avvia in collaborazione con il Comune di Berceto il progetto SPRAR, accoglienza rifugiati; Uscita del socio Le Radici S.C.S. ONLUS

2015 Avvio dei servizi: Convitto, Gruppo Appartamento Cescere Insieme, Antenna Eurodesk.

2016 Avvio del Progetto SPRAR in collaborazione con l'Unione dei Comuni Vali Taro e Ceno

2017 avvio attività progettuale "UNA IM -MENSA OPPORTUNITÀ" relativo alla prossima apertura nel Comune di Fornovo di una mensa e un Gruppo Appartamento per utenti Psichiatrici e disabili.

2018 -2019 Prosecuzione di tutti i servizi in essere e implementazione dell'attività progettuale "UNA IM -MENSA OPPORTUNITÀ"

2020 Emergenza Covid-19

2021 Avvio progetto Nessuno Escluso; avvio progetto Doposcuola a Sant'Andrea Bagni

2022 Avvio di due corsi di Italiano per donne straniere

2023 Avvio Progetto "UNA IM -MENSA OPPORTUNITÀ" relativo alla prossima apertura nel Comune di Fornovo di una mensa e un Gruppo Appartamento per utenti Psichiatrici e disabili, Progetto Cohousing.

Mission, vision e valori

Mission, finalità, valori e principi della cooperativa

Il Consorzio Fantasia si impegna a promuovere la cooperazione e a sostenere i valori di solidarietà ed equità sociale. L'obiettivo principale è migliorare la qualità della vita delle persone svantaggiate attraverso servizi socio-sanitari ed educativi. Un'attenzione particolare viene data ai soci, ai clienti, alle famiglie e agli utenti, cercando costantemente di soddisfare le loro esigenze e quelle del territorio. Il Consorzio Fantasia si impegna a garantire ai dipendenti condizioni economiche soddisfacenti, un lavoro stimolante e a promuovere il valore sociale del loro contributo. La gestione di Consorzio avviene con trasparenza ed efficienza, puntando sempre all'elevazione degli standard per premiare l'impegno dei soci, investire e offrire

servizi di qualità. La collaborazione e lo scambio tra i vari territori in cui opera il Consorzio sono fondamentali per migliorare le condizioni di vita delle comunità locali.

Partecipazione e condivisione della mission e della vision

Governance

Sistema di governo

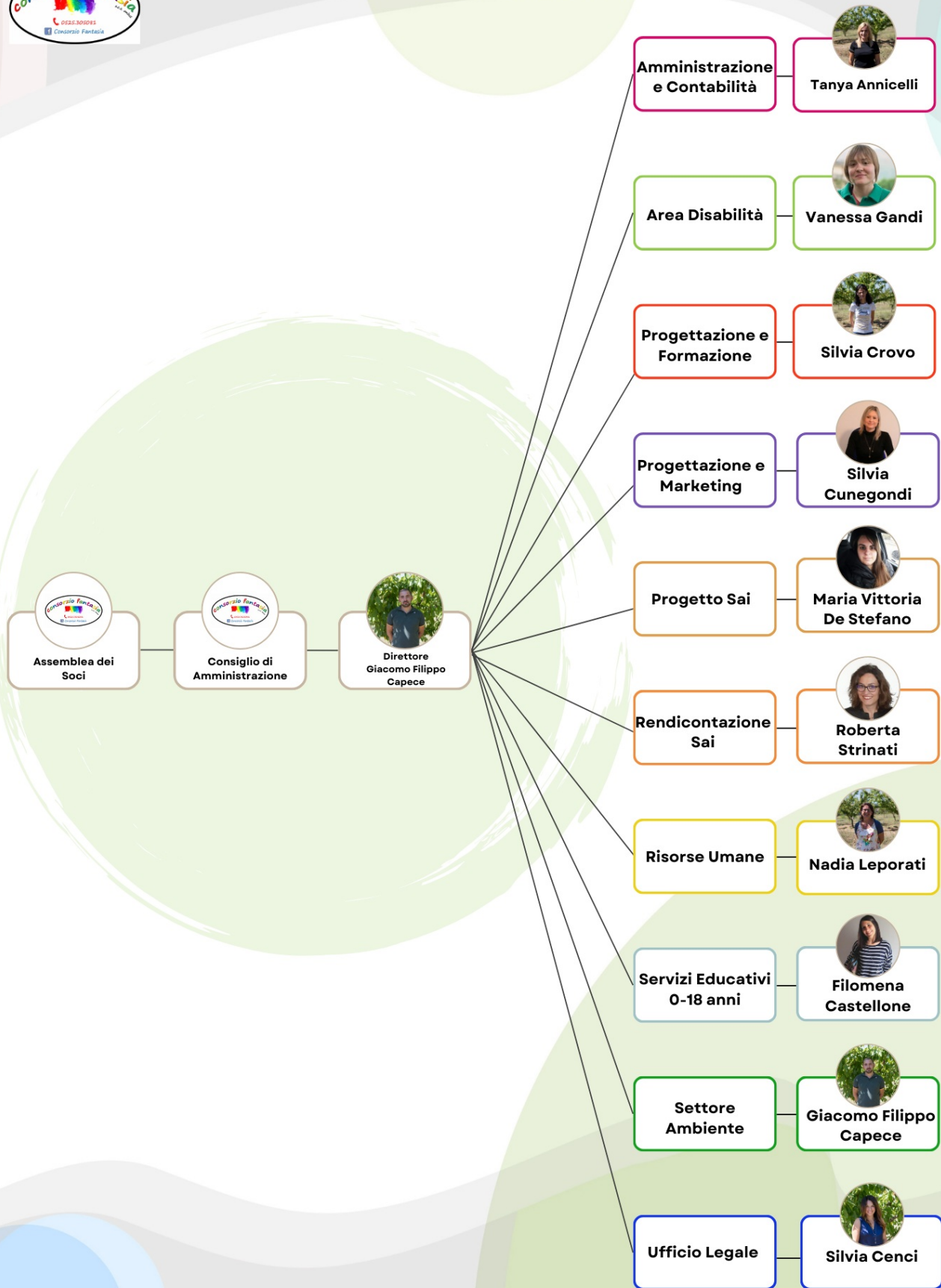
L'obiettivo del Consorzio Fantasia S.C.S. Onlus è assicurare la qualità del servizio e il benessere degli utenti, che possono essere raggiunti soltanto con la motivazione e il coinvolgimento degli operatori nelle loro attività quotidiane. La comunicazione interna e l'integrazione diventano quindi punti chiave della politica del Consorzio.

Fantasia fornisce una serie di servizi per supportare tutte le consorziate nella gestione delle proprie attività. Ogni ufficio è gestito da un coordinatore responsabile del suo corretto funzionamento e che risponde all'ufficio direttivo, il quale funge da collegamento tra il livello amministrativo e quello operativo. Questo organigramma rappresenta l'organizzazione del Consorzio Fantasia S.C.S. Onlus.

Organigramma



ORGANIGRAMMA CONSORZIO FANTASIA 2023



Certificazioni, modelli, e qualifiche della cooperative (Qualità, Sa8000, Rating di legalità, Sistema organizzativo 231...)

Responsabilità e composizione del sistema di governo

Il sistema di governo di Consorzio Fantasia è basato sulla stretta sinergia tra gli organi sociali e l'Ufficio Direttivo.

L'Assemblea dei Soci è l'organo principale di regolamentazione e gestione del Consorzio Fantasia, composta dalle cooperative sociali affiliate. Le decisioni chiave prese dall'Assemblea riguardano la ratifica del bilancio, l'approvazione del programma annuale delle attività sociali, l'approvazione dei regolamenti interni, nonché la nomina, la revoca e la sostituzione degli amministratori e le modifiche allo statuto sociale.

Il Consiglio di Amministrazione di Consorzio Fantasia svolge un ruolo cruciale nel delineare le strategie e le politiche generali che guidano le attività dell'intero Consorzio. È responsabile della presa di decisioni che influenzano non solo la direzione economica e finanziaria del consorzio, ma anche il suo impegno sociale e comunitario. Attraverso la supervisione e l'orientamento delle diverse cooperative che compongono il consorzio, il Consiglio di Amministrazione si impegna a promuovere l'innovazione sociale, l'inclusione e lo sviluppo sostenibile, assicurando che ogni azione rifletta i valori e gli obiettivi condivisi dalle cooperative socie.

Composto da 5 membri eletti dall'Assemblea dei Soci, il Consiglio nomina un Presidente e un Vicepresidente tra i suoi membri. Il CdA ha un mandato di 3 anni, si riunisce mensilmente per mantenere informati i membri sulle attività e annualmente propone gli obiettivi da perseguire, presentando infine il Bilancio Sociale all'Assemblea dei Soci per la sua approvazione. Nel 2022 il numero dei consiglieri è stato ampliato a 5 in modo che tutti soci possano avere un proprio rappresentante all'interno del CdA.

L'Ufficio Direttivo è responsabile del coordinamento e della supervisione delle attività interne, assegnando compiti e responsabilità in modo efficace ai dipendenti. Il Direttore riveste un ruolo fondamentale nel promuovere la coesione tra i vari servizi offerti.

Grazie a procedure di gestione e di erogazione costantemente aggiornate, il Consorzio garantisce elevati standard qualitativi e si impegna per il costante miglioramento delle sue prestazioni.

Responsabilità e composizione del sistema di governo

Nominativo	Carica ricoperta	Data prima nomina	Periodo in carica
Giovanni Capece	Presidente del Consiglio di Amministrazione	16-02-2011	2022-2024
Nominativo	Carica ricoperta	Data prima nomina	Periodo in carica
Fabrizio Costa	Vice Presidente del Consiglio di Amministrazione	16-02-2011	2022-2024
Nominativo	Carica ricoperta	Data prima nomina	Periodo in carica
Silvia Cunegondi	Consigliere	12-09-2016	2022-2024
Nominativo	Carica ricoperta	Data prima nomina	Periodo in carica
Giacomo Filippo Capece	Consigliere	28-04-2022	2022-2024
Nominativo	Carica ricoperta	Data prima nomina	Periodo in carica
Nadia Leporati	Consigliere	28-04-2022	2022-2024

Focus su presidente e membri del CDA

Presidente e legale rappresentante in carica

Nome e Cognome del Presidente

Giovanni Capece

Durata Mandato (Anni)

3

Numero mandati del Presidente

5

Consiglio di amministrazione

Inserire i dati richiesti

1

Durata Mandato (Anni)

3

N.° componenti persone fisiche

5

Maschi

3

Totale Maschi

%60.00

Femmine

2

Totale Femmine

%40.00

da 41 a 60 anni

5

Totale da 41 a 60 anni

%100.00

Nazionalità italiana

5

Totale Nazionalità italiana

%100.00

Partecipazione

Vita associativa

La compagine sociale di Consorzio Fantasia è costituita non da persone fisiche ma da quattro cooperative sociali: Camelot e Diaspro Rosso, soci fondatori di Consorzio, sono cooperative di tipo A+B, mentre le altre due, Aprilamente e Tutti per uno, sono di tipo A.

I soci, attraverso i propri rappresentanti designati all'interno del Consiglio di Amministrazione del Consorzio Fantasia, partecipano attivamente al sistema di governo e hanno potere decisionale riguardo la buona gestione dell'impresa e la partecipazione alle gare d'appalto.

Numero aventi diritto di voto

4

N. di assemblee svolte nel periodo di rendicontazione

1

Partecipazione dei soci alle assemblee

Data Assemblea	N. partecipanti (fisicamente presenti)	N. partecipanti (con conferimento di delega)	Indice di partecipazione
28-04-2023	4	0	%100.00

Mappa degli Stakeholder

Mappa degli Stakeholder

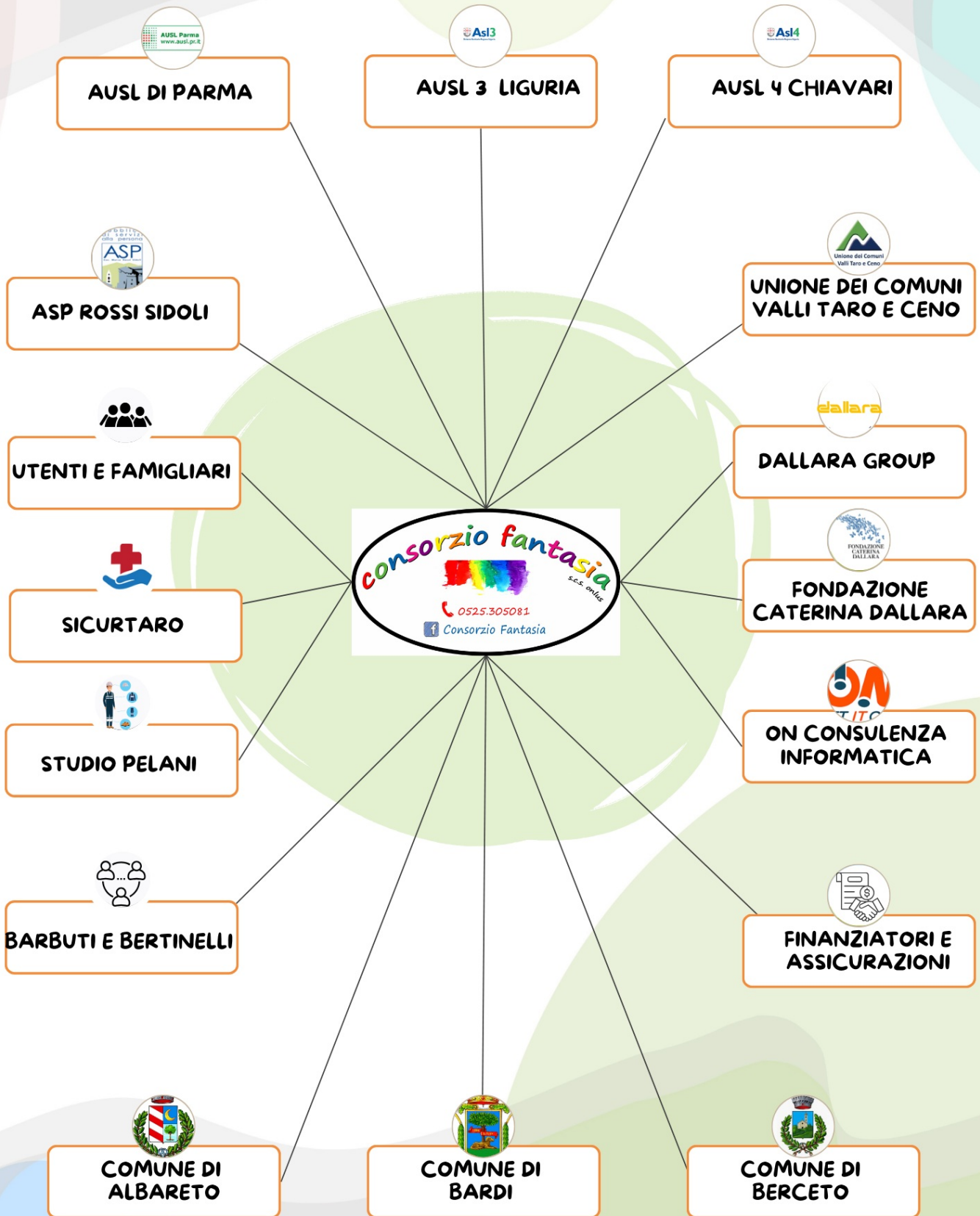
Gli stakeholder del Consorzio Fantasia sono coloro che condividono gli obiettivi, gli spazi, le risorse, i bisogni e le conoscenze

dell'organizzazione. Si tratta di soggetti che rappresentano gli interessi della comunità e possono essere individui, organizzazioni o gruppi che richiedono un atteggiamento responsabile. Negli ultimi anni, il Consorzio Fantasia ha aperto sempre più ai portatori di interesse interni l'opportunità di partecipare alle decisioni relative alle proprie attività e progetti. Il Consorzio Fantasia, sin dalla sua fondazione, ha instaurato collaborazioni significative con diversi stakeholder sia nel territorio del Distretto Valli Taro e Ceno che in provincia di Genova. Tra i principali partner si annoverano ASP Rossi Sidoli, varie aziende sanitarie locali, Dallara Group e la Fondazione Caterina Dallara. Queste realtà svolgono un ruolo chiave nel supportare le iniziative del Consorzio Fantasia, contribuendo attivamente alla promozione della salute e del benessere nella comunità locale. Grazie all'impegno e alla sinergia con tali stakeholder, il Consorzio Fantasia può offrire servizi e programmi sempre più efficaci e mirati alle esigenze del territorio.

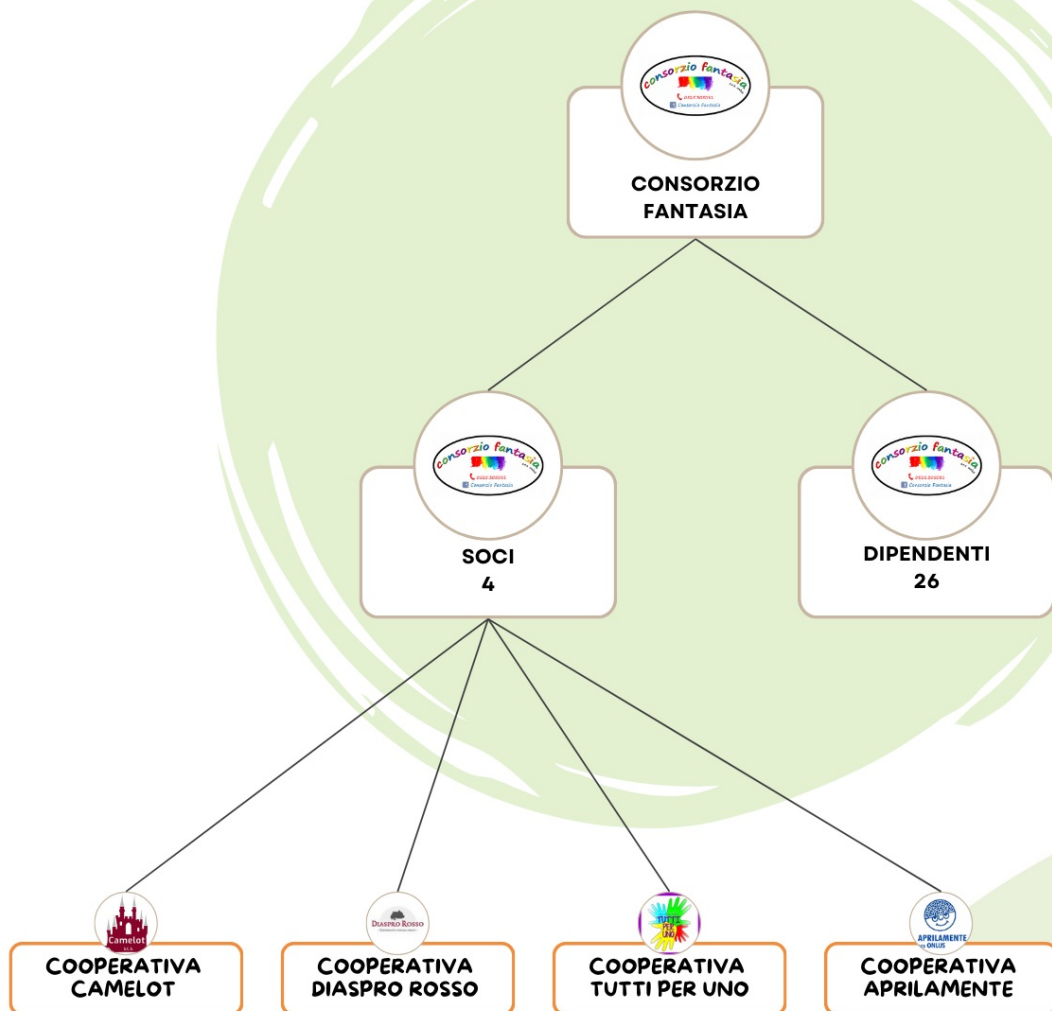
Immagine



STAKEHOLDER ESTERNI CONSORZIO FANTASIA 2023



STAKEHOLDER INTERNI CONSORZIO FANTASIA 2023



Sociale: Persone, Obiettivi e Attività

Sviluppo e valorizzazione dei soci

Vantaggi di essere socio

Consorzio fantasia, non ha soci persone fisiche, ma solo quattro Cooperative Sociali per le quali funge da General Contractor.

Numero e Tipologia soci

Altri soci

4

Focus Tipologia Soci

Soci lavoratori

0

Soci svantaggiati

0

Soci persone giuridiche

0

Focus Soci persone fisiche

Genere

Maschi

0

%0

Femmine

0

%0

Totale

Età

Totale

Nazionalità

Totale

Studi

Totale

Anzianità associativa

da 0 a 5 anni

0

%0.00

da 6 a 10 anni

0

%0.00

da 11 a 20 anni

0

%0.00

oltre 20 anni

0

%0.00

Occupazione: sviluppo e valorizzazione dei lavoratori

Politiche del lavoro e salute e sicurezza, contratti di lavoro applicati

Il contratto di lavoro applicato è quello delle Cooperative Sociali e non si prevedono benefit per i propri dipendenti. Tutti i dipendenti a tempo indeterminato sono iscritti alla sanità integrativa.

Welfare aziendale

Numero Occupati

26

Occupati soci e non soci

occupati soci maschi	occupati soci femmine	
0	0	
		Totale

occupati non soci maschi	occupati non soci femmine	
3	23	
		Totale
		26.00

occupati soci fino ai 40 anni	occupati soci da 41 a 60 anni	occupati soci oltre 60 anni	
0	0	0	
			Totale

occupati NON soci fino ai 40 anni	occupati NON soci fino dai 40 ai 60 anni	occupati NON soci oltre i 60 anni	
7	19	0	
			Totale
			26.00

Occupati soci con Laurea	Occupati soci con Scuola media superiore	Occupati soci con Scuola media inferiore
0	0	0

Occupati soci con Scuola elementare	Occupati soci con Nessun titolo	
0	0	
		Totale

Occupati NON soci con Laurea	Occupati NON soci con Scuola media superiore	Occupati NON soci con Scuola media inferiore
10	15	1

Occupati NON soci con Scuola elementare	Occupati NON soci con Nessun titolo
0	0

Totale
26.00

Occupati soci con Nazionalità Italiana 0	Occupati soci con Nazionalità Europea non italiana 0	Occupati soci con Nazionalità Extraeuropea 0
---	---	---

Totale

Occupati NON soci con Nazionalità Italiana 26	Occupati NON soci con Nazionalità Europea non italiana 0	Occupati NON soci con Nazionalità Extraeuropea 0
--	---	---

Totale
26.00

Volontari e tirocinanti (svantaggiati e non)

Volontari Svantaggiati Maschi 0	Volontari Svantaggiati Femmine 0	Volontari NON Svantaggiati Maschi 0	Volontari NON Svantaggiati Femmine 0
Totale svantaggiati		Totale non svantaggiati	

Tirocinanti Svantaggiati Maschi 0	Tirocinanti Svantaggiati Femmine 0	Tirocinanti NON Svantaggiati Maschi 0	Tirocinanti NON Svantaggiati Femmine 0
Totale svantaggiati		Totale non svantaggiati	

Tipologia di contratti di lavoro applicati

Dipendenti a tempo indeterminato e a tempo pieno 8	% 24.24
Dipendenti a tempo indeterminato e a part time 11	% 33.33
Dipendenti a tempo determinato e a tempo pieno 0	% 0.00
Dipendenti a tempo determinato e a part time 7	% 21.21
Collaboratori continuative 0	% 0.00
Lavoratori autonomi 7	% 21.21
Altre tipologie di contratto 0	% 0.00
Totale 33.00	

Struttura dei compensi, delle retribuzioni, delle indennità erogate

Organo di amministrazione e controllo

Retribuzione annua lorda minima 6000	Retribuzione annua lorda massima 23000	Rapporto 3.83
Nominativo legale rappresentante	Tipologia indennità di carica	Importo 0

Dirigenti

Tipologia compensi	Importo 0
-----------------------	--------------

Volontari

Importo dei rimborsi complessivi annuali 0	Numero volontari che hanno usufruito del rimborso 0
---	--

Formazione

Tipologia e ambiti corsi di formazione

Il piano di formazione di Consorzio Fantasia è essenziale per lo sviluppo continuo delle competenze del personale e per garantire il successo dell'impresa sociale nel lungo termine. In Fantasia, l'ufficio dedicato alla formazione dei dipendenti svolge un ruolo fondamentale nella definizione dei bisogni formativi, nella progettazione e implementazione delle attività. I

corsi offerti nel 2023 hanno coperto temi cruciali come la sicurezza sul lavoro e gli aggiornamenti professionali, dimostrando l'impegno di Consorzio Fantasia nel favorire la crescita professionale dei propri dipendenti. Coinvolgere il personale nella pianificazione della formazione non solo migliora i risultati, ma contribuisce anche allo sviluppo personale e alla motivazione dei dipendenti.

Tipologia e ambiti corsi di formazione

Ambito formativo	Tipologia corsi di formazione e aggiornamento continuo (specifica)
Salute e sicurezza	Aggiornamento e nuova formazione

Breve descrizione (facoltativo)

Formazione sicurezza negli ambienti di lavoro

n. ore di formazione	n. lavoratori formati
134	16

Ambito formativo	Tipologia corsi di formazione e aggiornamento continuo (specifica)
Salute e sicurezza	Aggiornamento e nuova formazione

Breve descrizione (facoltativo)

Corso per alimentarista

n. ore di formazione	n. lavoratori formati
88	10

Ambito formativo	Tipologia corsi di formazione e aggiornamento continuo (specifica)
Salute e sicurezza	Corso di formazione

Breve descrizione (facoltativo)

Corso antincendio

n. ore di formazione	n. lavoratori formati
42	6

Ambito formativo	Tipologia corsi di formazione e aggiornamento continuo (specifica)
Sociale	Corso di aggiornamento

Breve descrizione (facoltativo)

Corso di aggiornamento settore Psichiatria

n. ore di formazione	n. lavoratori formati
8	2

Ambito formativo	Tipologia corsi di formazione e aggiornamento continuo (specifica)
Sociale	Aggiornamento, seminari

Breve descrizione (facoltativo)

La riforma della protezione speciale e le altre modifiche del diritto di asilo e immigrazione e la nuova lista dei paesi d'origine sicuri. Ente formatore CIAC Parma

n. ore di formazione	n. lavoratori formati
16	1

Ambito formativo	Tipologia corsi di formazione e aggiornamento continuo (specifica)
Educativo	Aggiornamento, seminari

Breve descrizione (facoltativo)

Etnopsicologia e psicologia delle migrazioni. Ente formatore Formeeting

n. ore di formazione	n. lavoratori formati
12	1

Ambito formativo	Tipologia corsi di formazione e aggiornamento continuo (specifica)
Sociale	Aggiornamento

Breve descrizione (facoltativo)

L'assistente sociale coordinatore d'area per l'inclusione dei cittadini dei paesi terzi: conoscenze, competenze e strumenti. Ente formatore CNOAS

n. ore di formazione	n. lavoratori formati
13	1

Ambito formativo	Tipologia corsi di formazione e aggiornamento continuo (specifica)
Sociale	Aggiornamento

Breve descrizione (facoltativo)

Codice deontologico 2020, le responsabilità professionali. Ente di formazione CNOAS

n. ore di formazione	n. lavoratori formati
23	1

Ambito formativo	Tipologia corsi di formazione e aggiornamento continuo (specifica)
Sociale	Corso di formazione

Breve descrizione (facoltativo)

Formazione sul Decreto Piantedosi . Ente formatore Ciac Onlus

n. ore di formazione	n. lavoratori formati
12	2

Ambito formativo	Tipologia corsi di formazione e aggiornamento continuo (specifica)
Sociale	Corso di formazione

Breve descrizione (facoltativo)

Gli interventi per la salute mentale e il benessere psicosociale degli adolescenti,Aspetti transculturali nel lavoro psicoeducativo con gli adolescenti migranti. Ente formatore TERRES DES HOMMES- UNICEF

n. ore di formazione	n. lavoratori formati
12	1

Ambito formativo	Tipologia corsi di formazione e aggiornamento continuo (specifica)
Sociale	Corso di formazione

Breve descrizione (facoltativo)

Corso Salute senza frontiere,sensibilizzazione ed educazione alla salute senza discriminazioni di genere, lingua, cultura o provenienza. Ente formatore LILT

n. ore di formazione	n. lavoratori formati
8	1

Ambito formativo	Tipologia corsi di formazione e aggiornamento continuo (specifica)
Sociale	Corso di aggiornamento, seminario

Breve descrizione (facoltativo)

Strategie multilivello di contrasto allo sfruttamento lavorativo e al lavoro sommerso. Ente formatore Summer School Ravenna

n. ore di formazione	n. lavoratori formati
18	1

Ore medie di formazione per addetto

Ore di formazione complessivamente erogate nel periodo di rendicontazione

Totale organico nel periodo di rendicontazione

Rapporto

26

15

Qualità dei servizi

Attività e qualità di servizi

Descrizione

Consorzio Fantasia ha all'attivo diverse attività gestite dalle Cooperative Consorziato e attività invece svolte direttamente.

Tra le attività svolte direttamente ci sono:

il supporto amministrativo e legale alle varie cooperative consorziate;

il servizio di accoglienza rifugiati in rete con il Ministero degli Interni che ha continuato nel corso del 2023 sia persone singole che famiglie dislocate nei due progetti storici che fanno capo al Comune di Berceto (PR) e all'Unione dei Comuni Valli Taro e Ceno (PR), compresa ancora l'emergenza Ucraina, per un totale di circa 30 persone accolte;

E' stata avviata a Febbraio 2023 l'attività del ristorante self service a Fornovo Taro, con l'inserimento di ben 7 tirocini in favore di soggetti svantaggiati.

Per il resto delle attività Consorzio Fantasia dà in gestione le stesse alle Cooperative Consorziato, quasi sempre tenendosi in capo il coordinamento dei singoli progetti.

Attraverso le cooperative consorziate Consorzio Fantasia gestisce:

tre strutture per pazienti psichiatriche adulti, due in Liguria, per l'esattezza una a Camogli e una a Sestri Levante in provincia di Genova, e una a Varano de' Melegari in provincia di Parma, dove, nel corso del 2023 sono state ospitate una ventina di persone che hanno ricevuto sostegno e percorsi educativi costruiti ad hoc;

servizi educativi domiciliari nell'area disabilità e psichiatria per conto di Asp Valli Taro e Ceno a favore di 15 utenti;

un progetto di accoglienza e integrazione della disabilità presso il Comune di Berceto che ha visto coinvolta anche la popolazione locale;

il sostegno scolastico ai minori stranieri afferenti gli istituti comprensivi dell'Alta e Bassa Valtaro e Val Ceno;

una vasta serie di servizi a favore dei minori nel territorio dell'Alta e bassa Val Taro e Val Ceno, che va dall'organizzazione dei Centri Estivi nei vari Comuni, alla gestione dei doposcuola nel Comune di Varano de' Melegari e di Medesano, al presidio di ben 15 Centri di aggregazione dislocati in tutto il territorio di riferimento.

Inoltre a Ottobre è partita un'attività di co-housing presso Casa-Lab di Fornovo che ospita 5/6 persone in condizioni di disagio.

Attività presidiate ex attività di interesse generale art. 2 del decreto legislativo n. 112/2017

a) interventi e servizi sociali ai sensi dell'articolo 1, commi 1 e 2, della legge 8 novembre 2000, n. 328, e successive modificazioni, e interventi, servizi e prestazioni di cui alla legge 5 febbraio 1992, n. 104, e alla legge 22 giugno 2016, n. 112, e successive modificazioni; i) organizzazione e gestione di attività culturali, artistiche o ricreative di interesse sociale, incluse attività, anche editoriali, di promozione e diffusione della cultura e della pratica del volontariato e delle attività di interesse generale di cui al presente articolo; r) accoglienza umanitaria ed integrazione sociale dei migranti; l) formazione extra-scolastica, finalizzata alla prevenzione della dispersione scolastica e al successo scolastico e formativo, alla prevenzione del bullismo e al contrasto della povertà educativa; o) attività commerciali, produttive, di educazione e informazione, di promozione, di rappresentanza, di concessione in licenza di marchi di certificazione, svolte nell'ambito o a favore di filiere del commercio equo e solidale, da intendersi come un rapporto commerciale con un produttore operante in un'area economica svantaggiata, situata, di norma, in un Paese in via di sviluppo, sulla base di un accordo di lunga durata finalizzato a promuovere l'accesso del produttore al mercato e che preveda il pagamento di un prezzo equo, misure di sviluppo in favore del produttore e l'obbligo del produttore di garantire condizioni di lavoro sicure, nel rispetto delle normative nazionali ed internazionali, in modo da permettere ai lavoratori di condurre un'esistenza libera e dignitosa, e di rispettare i diritti sindacali, nonché di impegnarsi per il contrasto del lavoro infantile;

Carattere distintivo nella gestione dei servizi

Impatti dell'attività

Ricadute sull'occupazione territoriale

Nel corso del 2023 Consorzio Fantasia ha impiegato al 90% personale proveniente dal territorio del Distretto Valli Taro e Ceno, con una caduta occupazionale dunque in gran parte assorbita dal territorio di appartenenza.

In più con l'accoglienza presso il self-service ristorante di tirocini attivati per persone fragili del territorio, Consorzio ha fornito un prezioso supporto all'attività dei servizi preposti alla tutela dei soggetti fragili, inserendo questi ultimi in percorsi lavorativi e formativi.

Media occupati del periodo di
rendicontazione
0

Media occupati (anno -1)
0

Media occupati (anno -2)
0

Rapporto con la collettività

Una forte sinergia con gli enti preposti del territorio caratterizza tutto l'operato di Consorzio, anche grazie alla stessa politica attuata dalle Cooperative Consorziato.

Rapporto con la Pubblica Amministrazione

L'operato di Consorzio Fantasia è condotto in stretta sinergia con gli enti locali e le Agenzie preposte ai servizi del territorio con le quali lavora in co-progettazione

Impatti ambientali

Per quanto riguarda le iniziative condotte in favore di un minore impatto ambientale non si segnalano nel 2022 nuove iniziative

Situazione Economico-Finanziaria

Attività e obiettivi economico-finanziari

Situazione economica, finanziaria e patrimoniale

Attivo patrimoniale , patrimonio proprio, utile di esercizio

Dati da Bilancio economico

Fatturato	€2.130.371,00
Attivo patrimoniale	€2.406.844,00
Patrimonio proprio	€638.937,00
Utile di esercizio	-€59.394,00

Valore della produzione

Valore della produzione anno di rendicontazione 2244809	Valore della produzione anno di rendicontazione (anno -1) 1728957	Valore della produzione anno di rendicontazione (anno -2) 1764110
---	--	--

Composizione del valore della produzione

Composizione del Valore della produzione (derivazione dei ricavi)	Valore della produzione	Ripartizione % ricavi
Ricavi da Pubblica Amministrazione	1674881	% 74.61
Ricavi da aziende profit	65392	% 2.91
Ricavi da organizzazioni del terzo settore e della cooperazione	121778	% 5.42
Ricavi da persone fisiche	382758	% 17.05
Totale	2'244'809.00	

Fatturato per servizio (ex attività di interesse generale ex art. 2 del D.Lgs. 112/2017)

Tipologia Servizi	Fatturato
a) interventi e servizi sociali ai sensi dell'articolo 1, commi 1 e 2, della legge 8 novembre 2000, n. 328, e successive modificazioni, e interventi, servizi e prestazioni di cui alla legge 5 febbraio 1992, n. 104, e alla legge 22 giugno 2016, n. 112, e successive modificazioni;	835067
i) organizzazione e gestione di attività culturali, artistiche o ricreative di interesse sociale, incluse attività, anche editoriali, di promozione e diffusione della cultura e della pratica del volontariato e delle attività di interesse generale di cui al presente articolo;	236400
l) formazione extra-scolastica, finalizzata alla prevenzione della dispersione scolastica e al successo scolastico e formativo, alla prevenzione del bullismo e al contrasto della povertà educativa;	140417
o) attività commerciali, produttive, di educazione e informazione, di promozione, di rappresentanza, di concessione in licenza di marchi di certificazione, svolte nell'ambito o a favore di filiere del commercio equo e solidale, da intendersi come un rapporto commerciale con un produttore operante in un'area economica svantaggiata, situata, di norma, in un Paese in via di sviluppo, sulla base di un accordo di lunga durata finalizzato a promuovere l'accesso del produttore al mercato e che preveda il pagamento di un prezzo equo, misure di sviluppo in favore del produttore e l'obbligo del produttore di garantire condizioni di lavoro sicure, nel rispetto delle normative nazionali ed internazionali, in modo da permettere ai lavoratori di condurre un'esistenza libera e dignitosa, e di rispettare i diritti sindacali, nonché di impegnarsi per il contrasto del lavoro infantile;	183668
r) accoglienza umanitaria ed integrazione sociale dei migranti;	734819
Totale	2'130'371.00

RSI

Responsabilità Sociale e Ambientale

Buone pratiche

Il Consorzio Fantasia collabora con il Comune di Berceto e l'Unione dei Comuni Valli Taro e Ceno dal 2014 per il progetto SAI (Sistema di Accoglienza e Integrazione), coinvolgendo attivamente gli Enti Locali.

Fin dalla sua fondazione, Consorzio Fantasia si impegna per la costruzione una società più equa ed inclusiva, in cui ognuno possa esprimere appieno le proprie capacità e aspirazioni, superando pregiudizi e stereotipi.

La realizzazione di progetti SAI diffusi aiuta a promuovere una cultura accogliente nelle comunità e favorisce l'integrazione socio-economica dei beneficiari nel lungo termine. Questo tipo di accoglienza, in una condizione semi-protetta e con il supporto di un team multidisciplinare, consente ai beneficiari di sviluppare autonomia e sinergie con la comunità locale. Il tipo di accoglienza attuata è basata sulla relazione con la comunità locale, fondamentale per l'inclusione sociale, infatti i beneficiari vivono in appartamenti situati al centro del paese di Berceto.

Il Progetto fornisce vitto, alloggio, assistenza legale e supporto per il rilascio del permesso di soggiorno.

Nei progetti gestiti dal Consorzio Fantasia, vengono accolti due tipi di beneficiari: uomini adulti singoli e nuclei familiari.

L'inclusione dei minori in contesti scolastici e ricreativi è considerata un elemento positivo per l'integrazione sociale di tutta la famiglia, non solo del bambino.

Per quanto riguarda l'ambito lavorativo, il Progetto offre ai beneficiari titolari di protezione internazionale supporto nell'individuare le proprie competenze personali, nella redazione del curriculum vitae e nell'orientamento al mercato del lavoro locale, mettendo in contatto i beneficiari con le realtà produttive del territorio e promuovendo corsi professionali. Inoltre, il Progetto favorisce l'attivazione di tirocini e agevola la continuazione del percorso formativo scolastico.

Partnership, collaborazioni con altre organizzazioni

Tipologia Partner	Denominazione	Tipologia Attività
Pubblica amministrazione	Partnership Denominazione Partnership Progetto di accoglienza SAI (Sistema di Accoglienza e Integrazione)	SAI, Sistema di accoglienza e integrazione, è l'acronimo che indica il nuovo sistema di accoglienza previsto dal D.L. 130/2020 , pubblicato in Gazzetta Ufficiale il 21 ottobre scorso. Il SAI sostituisce il SIPROIMI, introdotto dal primo Decreto Sicurezza nel 2018, che a sua volta aveva rimpiazzato il modello SPRAR

Obiettivi Sviluppo Sostenibile SDGs

Obiettivi Sviluppo Sostenibile SDGs

5. parità di genere: raggiungere l'uguaglianza di genere e l'empowerment (maggiore forza, autostima e consapevolezza) di tutte le donne e le ragazze;; 8. lavoro dignitoso e crescita economica: incentivare una crescita economica duratura, inclusiva e sostenibile, un'occupazione piena e produttiva ed un lavoro dignitoso per tutti;; 10. ridurre le disuguaglianze: ridurre l'ineguaglianza all'interno di e fra le nazioni;

Politiche e strategie

Consorzio Fantasia è da sempre attivamente impegnato nella promozione della parità di genere e del lavoro dignitoso, come da linee guida dell'Agenda 2030.

Per raggiungere tali obiettivi, adotta diverse politiche e strategie, tra cui la promozione della parità di genere all'interno dell'organizzazione, il rispetto dei diritti dei lavoratori e il loro benessere, il sostegno all'accesso delle donne al mercato del lavoro, la promozione della conciliazione tra vita lavorativa e familiare e l'incoraggiamento della formazione continua e dello sviluppo professionale. Queste iniziative mirano a creare un ambiente inclusivo, equo e favorevole allo sviluppo personale e professionale di tutti i dipendenti.

Il Consorzio Fantasia si impegna costantemente a sostenere e promuovere l'empowerment professionale delle donne che lavorano al suo interno, le quali, nel 2023, rappresentano circa l'80% dei dipendenti. Attraverso l'offerta di contratti part-time a tempo indeterminato, il Consorzio favorisce la conciliazione tra vita lavorativa e personale. Inoltre, l'accesso ai ruoli di coordinamento è aperto a tutte le dipendenti, con l'84% attualmente occupati da donne. L'obiettivo per il prossimo quinquennio è consolidare questi principi e garantire pari opportunità a tutte le collaboratrici di Consorzio Fantasia. Altro obiettivo che rientra appieno tra i principi della Mission di Consorzio Fantasia è quello relativo al Lavoro dignitoso e crescita economica, garantendo un'occupazione piena e produttiva e un lavoro dignitoso per donne e uomini, compresi i giovani e le persone con disabilità, e un'equa remunerazione per lavori di equo valore.

Coinvolgimento degli stakeholder

Attività di coinvolgimento degli stakeholder

La politica di coinvolgimento degli stakeholder del Consorzio Fantasia si concentra sulla promozione di un dialogo continuo e trasparente con tutte le parti interessate, al fine di favorire la condivisione di obiettivi e la creazione di valore condiviso. Per quanto riguarda il coinvolgimento degli stakeholder sui temi del bilancio sociale, vengono adottate diverse modalità e strumenti personalizzati per ogni categoria di stakeholder, come focus group o incontri mirati. L'obiettivo è assicurare un coinvolgimento efficace e partecipativo da parte di tutti gli stakeholder coinvolti.

Tutta l'attività del Consorzio è pertanto condizionata dall'esigenza di soddisfare una molteplicità di interessi che è necessario riconoscere, valutare e tutelare.

Gli stakeholder si possono suddividere nelle due macro categorie degli **Stakeholder Interni e Stakeholder Esterni**:

STAKEHOLDER INTERNI

I soci. Parte attiva del Consorzio, contribuiscono al buon funzionamento dell'impresa sociale.

I dipendenti. Sono i soggetti con i quali si cerca di costruire e definire le finalità e gli obiettivi, e valutare gli esiti degli interventi in un'ottica di sussidiarietà.

STAKEHOLDER ESTERNI

I committenti. Sono gli interlocutori con cui il Consorzio si confronta per elaborare progetti e azioni per migliorare la qualità della vita e le opportunità sociali del territorio in cui opera.

Gli utenti e i loro famigliari. Sono i fruitori dei servizi, i loro bisogni sono al "centro" della progettualità del Consorzio, attorno a loro vengono costruite le politiche inclusive di Consorzio

I fornitori di prodotti-servizi. Sono tutti quegli interlocutori ai quali il Consorzio si riferisce per acquisire prodotti e/o servizi necessari al funzionamento dell'impresa sociale e comprendono tutti i fornitori, compresi assicurazioni e istituti di credito.

Partner del privato sociale. Sono le cooperative sociali, i consorzi, Consorzio Fantasia, le agenzie di formazione, con cui il Consorzio progetta e realizza interventi e servizi.

I volontari. Sono preziose risorse che contribuiscono in maniera gratuita con le proprie competenze a garantire il buon funzionamento dei vari servizi.

Stakeholder interni ed esterni presentano **esigenze informative e di coinvolgimento differenti** legate allo specifico ruolo ricoperto all'interno della rete delle relazioni di Consorzio Fantasia.

Negli ultimi anni il Consorzio ha cercato di pianificare diverse modalità di coinvolgimento dei portatori di interessi, con l'obiettivo di **implementare le attività di Stakeholder Engagement** sia di livello medio che di livello avanzato.

Lo Stakeholder engagement attuato da Consorzio Fantasia **ha la finalità di condurre ad uno sviluppo sociale più equo e sostenibile** dando a chi ha il diritto di essere ascoltato l'opportunità di essere coinvolto nei processi decisionali; **permettere la comprensione in profondità dell'ambiente in cui opera;**

informare, educare e influenzare i portatori di interesse e l'ambiente esterno perché migliorino i loro processi decisionali e le azioni che hanno un impatto sull'impresa sociale e sulla società; **costruire la fiducia** tra il Consorzio e i suoi stakeholder.

Per raggiungere tali obiettivi, sono state sviluppate diverse modalità di coinvolgimento a seconda della categoria di appartenenza:

- Per i **portatori di interesse interni**, vengono adottate **pratiche unidirezionali**, come la divulgazione del Bilancio Sociale, e **consultive**, attraverso l'invio di questionari di valutazione, attualmente limitati ad alcuni servizi.
- Per i **portatori di interesse esterni**, prevalentemente si utilizzano **pratiche unidirezionali** tramite la diffusione del Bilancio Sociale con vari metodi, che vanno dall'invio diretto, come nel caso degli istituti di credito, alla pubblicazione sul sito di Consorzio Fantasia e alla creazione di piccole brochure.
- Per **alcuni stakeholder esterni** con cui vi è una collaborazione più stretta, sono disponibili altri strumenti di coinvolgimento nelle attività programmatiche dell'impresa sociale, come i **report di progetto** e i **focus group**.

Numero, tipologia e modalità di coinvolgimento di stakeholder interni

Categoria Soci	Tipologia di relazione o rapporto Scambio mutualistico	Livello di Coinvolgimento Responsabilità sociale e bilancio sociale, Generale: attività complessiva della cooperativa	Modalità di coinvolgimento modalità “monodirezionali” di tipo informativo (Es.: diffusione del bilancio sociale a tutti gli stakeholder); Azioni di tipo “consultivo” (Es: invio del questionario di valutazione);
Categoria Lavoratori	Tipologia di relazione o rapporto Scambio mutualistico	Livello di Coinvolgimento Responsabilità sociale e bilancio sociale, Specifico: confronto su un'attività specifica/settore specifico della cooperativa (es. politiche di welfare, inserimento lavorativo..)	Modalità di coinvolgimento modalità “monodirezionali” di tipo informativo (Es.: diffusione del bilancio sociale a tutti gli stakeholder); Azioni “bidirezionali” (Es.: focus group gli stakeholder);

Numero, tipologia e modalità di coinvolgimento di stakeholder esterni

Categoria Committenti	Tipologia di relazione o rapporto Affidamento servizi, Co-progettazione	Livello di Coinvolgimento Responsabilità sociale e bilancio sociale	Modalità di coinvolgimento Modalità “monodirezionali” di tipo informativo (Es.: diffusione del bilancio sociale a tutti gli stakeholder);
Categoria Utenti	Tipologia di relazione o rapporto Beneficiari servizi	Livello di Coinvolgimento Responsabilità sociale e bilancio sociale	Modalità di coinvolgimento Modalità “monodirezionali” di tipo informativo (Es.: diffusione del bilancio sociale a tutti gli stakeholder);
Categoria Istituti di credito	Tipologia di relazione o rapporto Finanziaria	Livello di Coinvolgimento Responsabilità sociale e bilancio sociale	Modalità di coinvolgimento Modalità “monodirezionali” di tipo informativo (Es.: diffusione del bilancio sociale a tutti gli stakeholder);
Categoria Partner	Tipologia di relazione o rapporto Coinvolgimento	Livello di Coinvolgimento Responsabilità sociale e bilancio sociale	Modalità di coinvolgimento Modalità “monodirezionali” di tipo informativo (Es.: diffusione del bilancio sociale a tutti gli stakeholder); Azioni “bidirezionali” (Es.: focus group gli stakeholder);

Innovazione

Cooperazione

Obiettivi di Miglioramento

Obiettivi di miglioramento della rendicontazione sociale

Uno degli obiettivi chiave, che il Consorzio Fantasia si prefigge per migliorare la rendicontazione del bilancio sociale nei prossimi anni, è quello di aumentare la trasparenza nella presentazione delle informazioni sull'impatto sociale e ambientale delle sue attività. Questo sarà ottenuto attraverso un potenziamento della completezza delle informazioni fornite in merito alle attività svolte e ai risultati conseguiti.

Si cercherà di migliorare la comprensibilità delle informazioni per il pubblico, adottando un linguaggio chiaro e accessibile, e di incrementare il coinvolgimento degli stakeholder, promuovendo una maggiore partecipazione e trasparenza nelle attività del Consorzio.

Obiettivo Redazione grafica	Breve descrizione dell'obiettivo e delle modalità che verranno intraprese per raggiungerlo Negli ultimi anni Consorzio Fantasia ha iniziato a porre maggiore interesse nella realizzazione del bilancio sociale più curato e leggibile anche dal punto di vista grafico. L'obiettivo per i prossimi mesi è pertanto quello di migliorare la personalizzazione grafica del documento, in modo che possa risultare più facilmente consultabile, comprensibile e riconoscibile.	Entro quando verrà raggiunto 31-12-2026
Obiettivo Realizzazione di un Bilancio Sociale partecipato	Breve descrizione dell'obiettivo e delle modalità che verranno intraprese per raggiungerlo Nei prossimi anni Consorzio Fantasia si impegnerà a coinvolgere un numero significativo di portatori di interesse al fine di redigere un bilancio sociale sempre più partecipato, attraverso l'organizzazione di focus group e la predisposizione di questionari creati ad hoc.	Entro quando verrà raggiunto 31-12-2026

Confronto negli anni con obiettivi di miglioramento raggiunti e non raggiunti della rendicontazione sociale

Obiettivi di miglioramento strategici

Obiettivi di miglioramento strategici

Confronto negli anni con obiettivi di miglioramento strategici raggiunti e non raggiunti

TABELLA DI CORRELAZIONE

Bilancio sociale predisposto ai sensi dell'articolo 14 del D. Lgs. n.117/2017

Il presente bilancio sociale è stato redatto attraverso il supporto del modello ISCOOP. La presente tabella di correlazione vuole offrire un quadro sinottico di come il modello ISCOOP sia in compliance con le "Linee guida per la redazione del bilancio sociale degli enti del Terzo settore" emanate dal Ministero Del Lavoro e delle Politiche Sociali con il Decreto 4 luglio 2019 (GU n.186 del 9-8-2019).

Per ogni sotto-sezione e requisito richiesto dalle Linee guida (riportati nella prima colonna della tabella), vengono riportati gli indicatori qualitativi e quantitativi **OBBLIGATORI** del modello ISCOOP che rispondono a quel requisito indicando l'ambito, la sezione e il/gli indicatori specifici i cui rintracciare i dati (seconda colonna della tabella).

Il Modello Iscoop è stato elaborato per le imprese sociali cooperative distinte per: Cooperative sociali di tipo A (A); Cooperative sociali di tipo B (B); Cooperative sociali di tipo A+B (A+B); Consorzi (C); Imprese sociali cooperative (non coop.sociali) (IS); Consorzi di imprese sociali cooperative (non coop. sociali) (ISC).

Alcuni indicatori presenti nel modello sono comuni a tutte le tipologie, altri sono specifici solo per quella tipologia di impresa sociale cooperativa. Tali indicatori specifici e obbligatori, quando presenti in tabella, riportano la tipologia di impresa sociale cooperativa alla quale si riferiscono.

Per completezza si ribadisce che come indicato nelle Linee Guida: "Per gli enti di Terzo settore tenuti ex lege alla redazione, il bilancio sociale dovrà contenere almeno le informazioni di seguito indicate (...). In caso di omissione di una o più sotto-sezioni **l'ente sarà tenuto a illustrare** le ragioni che hanno condotto alla mancata esposizione dell'informazione"

LINEE GUIDA PER LA REDAZIONE DEL BILANCIO SOCIALE DEGLI ENTI DEL TERZO SETTORE ai sensi dell'art. 14 comma 1 d.lgs. 117/2017 e, con riferimento alle imprese sociali, dell'art. 9 comma 2 d.lgs. 112/2017. (Gazzetta Ufficiale n. 186 del 9 agosto 2019)	Riferimento Modello ISCOOP. MODELLO DI BILANCIO SOCIALE PER LE IMPRESE SOCIALI COOPERATIVE SOCIALI
1) METODOLOGIA ADOTTATA PER LA REDAZIONE DEL BILANCIO SOCIALE	
Eventuali standard di rendicontazione utilizzati; Cambiamenti significativi di perimetro o metodi di misurazione rispetto al precedente periodo di rendicontazione; Altre informazioni utili a comprendere il processo e la metodologia di rendicontazione.	AMBITO: Parte Introduttiva INDICATORE: Nota Metodologica
2) INFORMAZIONI GENERALI SULL'ENTE	
Nome dell'ente; Codice Fiscale; Partita Iva; Forma giuridica e qualificazione ai sensi del Codice del Terzo settore; Indirizzo sede legale; Altre sedi; Aree territoriali di operatività; Valori e finalità perseguite (missione dell'ente); Attività statutarie individuate facendo riferimento all'art. 5 del d.lgs. 117/2017 e/o all'art. 2 del d.lgs. 112/2017 (oggetto sociale); evidenziare se il perimetro delle attività statutarie sia più ampio di quelle effettivamente realizzate, circostanziando le attività effettivamente svolte; Altre attività svolte in maniera secondaria/strumentale; Collegamenti con altri enti del terzo settore (inserimento in reti, gruppi di imprese sociali...); Contesto di riferimento;	AMBITO: Identità SEZIONE: Presentazione e dati anagrafici INDICATORE: <ul style="list-style-type: none"> ● Ragione sociale ● C.F. ● P.IVA ● Forma giuridica ● Attività di interesse generale ex art. 2 del d.lgs. 112/2017 ● Descrizione attività svolta ● Principali attività svolte da statuto (A, B, A+B, C, ISC) ● Adesione a consorzi ● Adesione a reti ● Adesioni a gruppi ● Contesto di riferimento e territori ● Regioni ● Provincie SEZIONE: Sede Legale e Sede operativa SEZIONE: Mission, vision e valori INDICATORE: <ul style="list-style-type: none"> ● Mission, finalità, valori e principi della cooperativa
3) STRUTTURA, GOVERNO E AMMINISTRAZIONE	
Consistenza e composizione della base sociale /associativa (se esistente)	AMBITO: Sociale: persone, obiettivi e attività SEZIONE: Sviluppo e valorizzazione dei soci INDICATORE: <ul style="list-style-type: none"> ● Numero e Tipologia soci ● Focus Tipologia Soci ● Anzianità associativa ● Focus Soci persone fisiche (A, B, A+B, IS) ● Soci svantaggiati per tipologia svantaggio, genere, età, titolo di studio, nazionalità (B, A+B) ● Tipologia di cooperative consorziate (C, ISC) ● Elenco cooperative consorziate per territorio (C, ISC)

<p>Sistema di governo e controllo, articolazione, responsabilità e composizione degli organi (indicando in ogni caso nominativi degli amministratori e degli altri soggetti che ricoprono cariche istituzionali, data di prima nomina, periodo per il quale rimangono in carica, nonché eventuali cariche o incarichi espressione di specifiche categorie di soci o associati);</p> <p>quando rilevante rispetto alle previsioni statutarie, approfondimento sugli aspetti relativi alla democraticità interna e alla partecipazione degli associati alla vita dell'ente;</p>	<p>AMBITO: Identità SEZIONE: Governance INDICATORE:</p> <ul style="list-style-type: none"> ● Sistema di governo ● Organigramma ● Responsabilità e composizione del sistema di governo <p>AMBITO: Identità SEZIONE: Partecipazione INDICATORE:</p> <ul style="list-style-type: none"> ● Vita associativa ● Numero aventi diritto di voto ● N. di assemblee svolte nel periodo di rendicontazione <p>AMBITO: Sociale: Persone, obiettivi e attività SEZIONE: Sviluppo e valorizzazione dei soci INDICATORE:</p> <ul style="list-style-type: none"> ● Vantaggi di essere socio
<p>Mappatura dei principali stakeholder (personale, soci, finanziatori, clienti/utenti, fornitori, pubblica amministrazione, collettività) e modalità del loro coinvolgimento. In particolare, le imprese sociali (ad eccezione delle imprese sociali costituite nella forma di società cooperativa a mutualità prevalente e agli enti religiosi civilmente riconosciuti di cui all'articolo 1, comma 3 del d. lgs. 112/2017 "Revisione della disciplina in materia di impresa sociale") sono tenute a dar conto delle forme e modalità di coinvolgimento di lavoratori, utenti e altri soggetti direttamente interessati alle attività dell'impresa sociale realizzate ai sensi dell'art. 11 del d. lgs. 112/2017;</p>	<p>AMBITO: Identità SEZIONE: Mappa degli Stakeholder INDICATORE: Mappa categoria di stakeholder</p> <p>AMBITO: Responsabilità sociale e ambientale SEZIONE: Coinvolgimento degli stakeholder INDICATORE: Attività di coinvolgimento degli stakeholder</p>
4) PERSONE CHE OPERANO PER L'ENTE	
<p>Tipologie, consistenza e composizione del personale che ha effettivamente operato per l'ente (con esclusione quindi dei lavoratori distaccati presso altri enti, cd. "distaccati out") con una retribuzione (a carico dell'ente o di altri soggetti) o a titolo volontario comprendendo e distinguendo tutte le diverse componenti; Contratto di lavoro applicato ai dipendenti; Natura delle attività svolte dai volontari;</p>	<p>AMBITO: Sociale: Persone, obiettivi e attività SEZIONE: Occupazione: sviluppo e valorizzazione dei lavoratori INDICATORE:</p> <ul style="list-style-type: none"> ● Numero Occupati ● Numero di occupati svantaggiati (B, A+B) ● Occupati soci e non soci ● Occupati svantaggiati soci e non soci (B, A+B) ● Politiche del lavoro e salute e sicurezza, contratti di lavoro applicati ● Tipologia di contratti di lavoro applicati ● Volontari e tirocinanti (svantaggiati e non)
<p>Attività di formazione e valorizzazione realizzate;</p>	<p>AMBITO: Sociale: Persone, obiettivi e attività SEZIONE: Occupazione: sviluppo e valorizzazione dei lavoratori INDICATORE:</p> <ul style="list-style-type: none"> ● Tipologia e ambiti corsi di formazione ● Ore medie di formazione per addetto
<p>Struttura dei compensi, delle retribuzioni, delle indennità di carica e modalità e importi dei rimborsi ai volontari: emolumenti, compensi o corrispettivi a qualsiasi titolo attribuiti ai componenti degli organi di amministrazione e controllo, ai dirigenti nonché agli associati; rapporto tra retribuzione annua lorda massima e minima dei lavoratori dipendenti dell'ente; in caso di utilizzo della possibilità di effettuare rimborsi ai volontari a fronte di autocertificazione, modalità di regolamentazione, importo dei rimborsi complessivi annuali e numero di volontari che ne hanno usufruito.</p>	<p>AMBITO: Sociale: Persone, obiettivi e attività SEZIONE: Occupazione: sviluppo e valorizzazione dei lavoratori INDICATORE:</p> <ul style="list-style-type: none"> ● Struttura dei compensi, delle retribuzioni, delle indennità erogate
5) OBIETTIVI E ATTIVITÀ	
<p>informazioni qualitative e quantitative sulle azioni realizzate nelle diverse aree di attività, sui beneficiari diretti e indiretti, sugli output risultanti dalle attività poste in essere e, per quanto possibile, sugli effetti di conseguenza prodotti sui principali portatori di interessi. Se pertinenti possono essere inserite informazioni relative al possesso di certificazioni di qualità. Le attività devono essere esposte evidenziando la coerenza con le finalità dell'ente, il livello di raggiungimento degli obiettivi di gestione individuati, gli eventuali fattori risultati rilevanti per il raggiungimento (o il mancato raggiungimento) degli obiettivi programmati. Elementi/fattori che possono compromettere il raggiungimento dei fini istituzionali e procedure poste in essere per prevenire tali situazioni.</p>	<p>AMBITO: Sociale: Persone, obiettivi e attività SEZIONE: Qualità dei servizi INDICATORE:</p> <ul style="list-style-type: none"> ● Attività e qualità di servizi ● Utenti per tipologia di servizio (A, A+B) ● Percorsi di inserimento lavorativo (B, A+B) <p>SEZIONE: Impatti sull'attività INDICATORE:</p> <ul style="list-style-type: none"> ● Ricadute sull'occupazione territoriale ● Rapporto con la collettività ● Rapporto con la Pubblica Amministrazione

	<p>AMBITO: Obiettivi di miglioramento SEZIONE: Obiettivi di miglioramento strategici INDICATORE:</p> <ul style="list-style-type: none"> ● Obiettivi di miglioramento strategici <p>SEZIONE: Obiettivi di miglioramento rendicontazione sociale INDICATORE:</p> <ul style="list-style-type: none"> ● Obiettivi di miglioramento rendicontazione sociale
6) SITUAZIONE ECONOMICO-FINANZIARIA	
<p>Provenienza delle risorse economiche con separata indicazione dei contributi pubblici e privati; specifiche informazioni sulle attività di raccolta fondi; finalità generali e specifiche delle raccolte effettuate nel periodo di riferimento, strumenti utilizzati per fornire informazioni al pubblico sulle risorse raccolte e sulla destinazione delle stesse; segnalazioni da parte degli amministratori di eventuali criticità emerse nella gestione ed evidenziazione delle azioni messe in campo per la mitigazione degli effetti negativi</p>	<p>AMBITO: Situazione economico-finanziaria SEZIONE: Attività e obiettivi economico-finanziari INDICATORE:</p> <ul style="list-style-type: none"> ● Situazione economica, finanziaria e patrimoniale ● Attivo patrimoniale, patrimonio proprio, utile di esercizio ● Valore della produzione ● Composizione del valore della produzione ● Fatturato per servizio (ex attività di interesse generale ex art. 2 del D.Lgs. 112/2017)
7) ALTRE INFORMAZIONI	
<p>Indicazioni su contenziosi/controversie in corso che sono rilevanti ai fini della rendicontazione sociale; Informazioni di tipo ambientale, se rilevanti con riferimento alle attività dell'ente: tipologie di impatto ambientale connesse alle attività svolte; politiche e modalità di gestione di tali impatti; indicatori di impatto ambientale (consumi di energia e materie prime, produzione di rifiuti ecc.) e variazione dei valori assunti dagli stessi; nel caso delle imprese sociali che operano nei settori sanitario, agricolo, ecc. in considerazione del maggior livello di rischi ambientali connessi, potrebbe essere opportuno enucleare un punto specifico ("Informazioni ambientali") prima delle "altre informazioni", per trattare l'argomento con un maggior livello di approfondimento; Altre informazioni di natura non finanziaria, inerenti gli aspetti di natura sociale, la parità di genere, il rispetto dei diritti umani, la lotta contro la corruzione ecc. Informazioni sulle riunioni degli organi deputati alla gestione e all'approvazione del bilancio, numero dei partecipanti, principali questioni trattate e decisioni adottate nel corso delle riunioni.</p>	<p>AMBITO: Parte Introduttiva INDICATORE: Introduzione</p> <p>AMBITO: Sociale: persone, obiettivi e attività SEZIONE: Impatti sull'attività INDICATORE: Impatti ambientali</p> <p>AMBITO: Responsabilità sociale e ambientale SEZIONE: Responsabilità sociale e ambientale INDICATORE:</p> <ul style="list-style-type: none"> ● Buone pratiche ● Partnership, collaborazioni con altre organizzazioni <p>AMBITO: Identità SEZIONE: Partecipazione INDICATORE:</p> <ul style="list-style-type: none"> ● Vita associativa ● Numero aventi diritto di voto ● N. di assemblee svolte nel periodo di rendicontazione